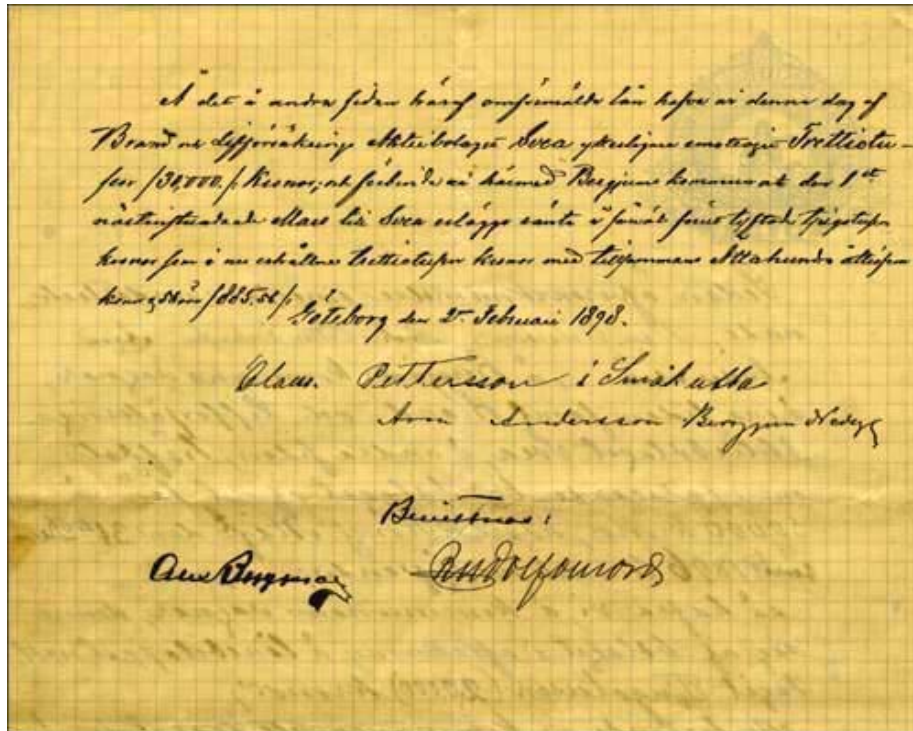
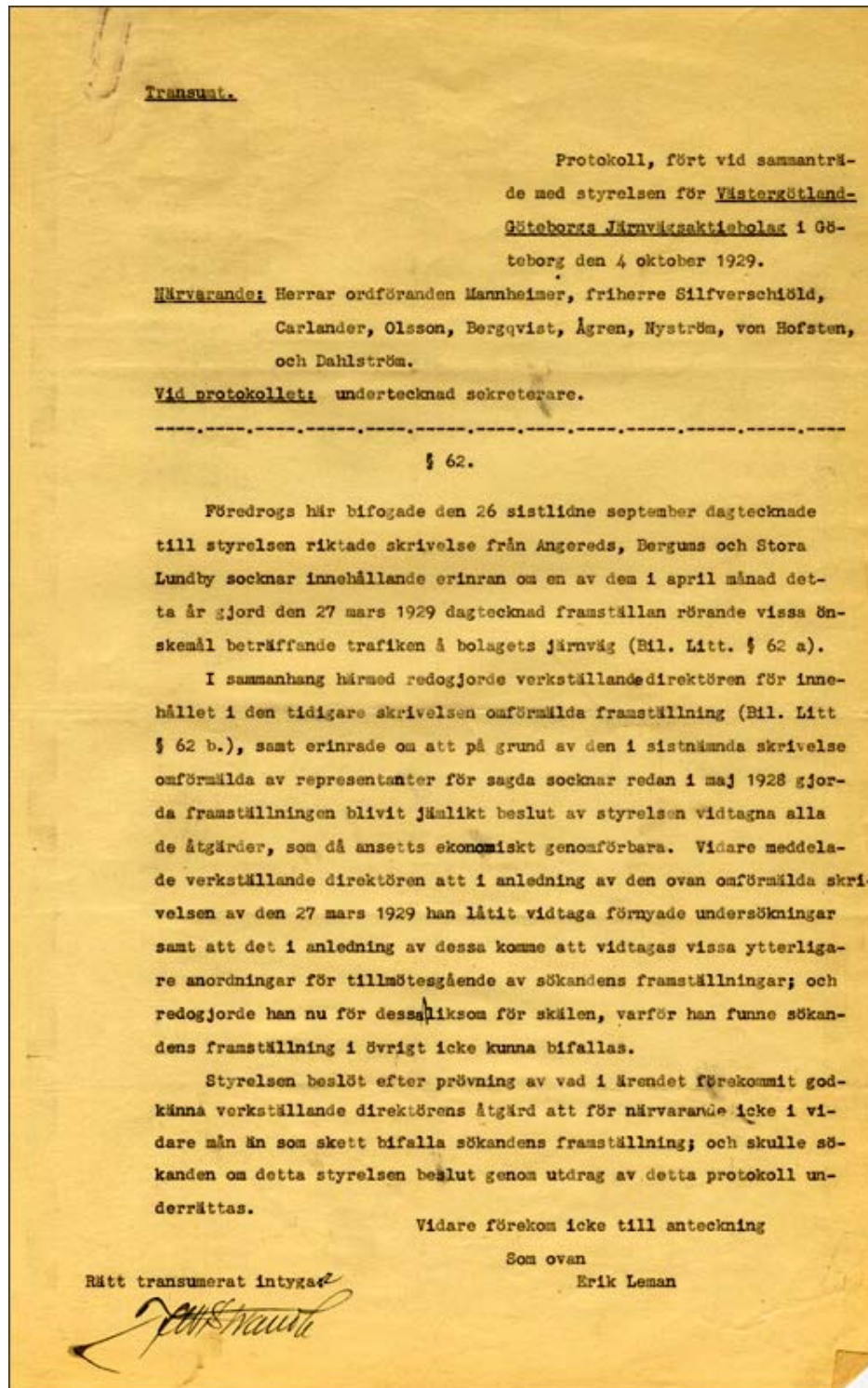


Bergums kommuns låneavtal med Brand- och Livförsäkringsbolaget Svea 1897



Bergums kommuns låneavtal med Brand- och Livförsäkringsbolaget Svea 1897

Även små landsbygdskommuner satsade stora pengar på järnvägar. Bergums kommun, som inkorporerades i Göteborg 1967, lånade 50.000 kr för att köpa aktier i Västgötabanan. Pengarna lånades hos Brand- och Livförsäkringsaktiebolaget Svea, vars brevpapper pryddes av samma Svea som fortfarande sitter på taket på huset på Västra Hamngatan. Kommunalmännen i Bergum trodde nog att det skulle bli en god affär, men fast räntan bara var 4 procent, gav aldrig aktierna så hög utdelning. I kommunens budget kan man se att inkomsterna av aktierna aldrig uppgick till lika mycket som räntor och amorteringar. När lånet var slutbetalt 1937 var också den lönsamma järnvägsepoken slut. Men givetvis fick järnvägsförbindelserna positiva bieffekter. Det blev lättare att transportera varor in till Göteborg, som var en viktig marknad för odlare i de kringliggande kommunerna. Och redan på 1920-talet fanns det uppenbarligen många som pendlade, till skolor och arbeten i staden. Bergums kommunalstämma, där kyrkoherden fortfarande hade en stark position, hade åtskilliga synpunkter på tidtabellen.



Ledningen för Västgötabanen besvarade klagomål över tidtabellen 1928